

# YMPÄRISTÖTERVEYDENHUOLLON VALMIUSSUUNNITELMAN YLEINEN OSA

## LUONNOS

Ympäristöterveyslautakunta xx.5.2024 § xx  
Versio: 20.5.2024

## PÄIJÄT-HÄMEEN YMPÄRISTÖTERVEYS Hollola



## Sisällysluettelo

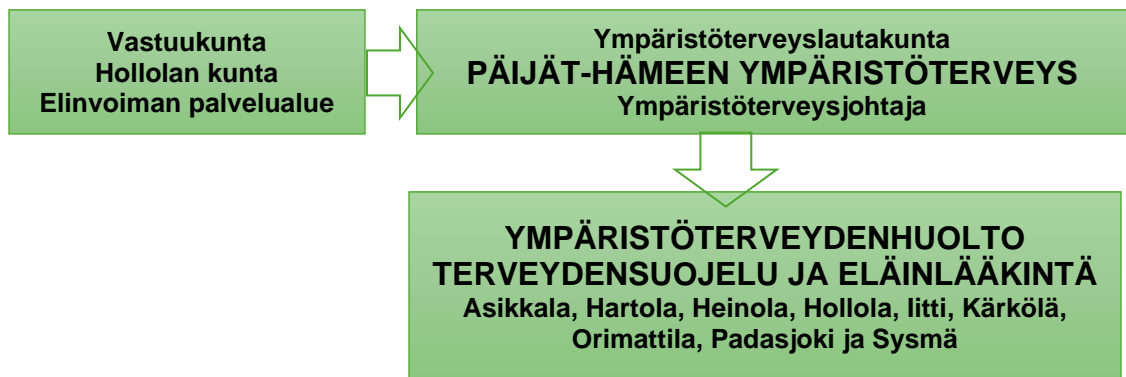
<b>PÄIJÄT- HÄMEEN YMPÄRISTÖTERVEYDEN JA TOIMIALUEEN KUNTIEN YMPÄRISTÄTERVEYDENHUOLLON TOIMIALAN VALMIUSSUUNNITELMAN YLEINEN OSA</b> .....	<b>3</b>
<b>1 PÄIJÄT-HÄMEEN YMPÄRISTÖTERVEYS</b> .....	<b>3</b>
1.1 Organisaatio ja yhteyshenkilöt .....	4
<b>2 YMPÄRISTÖTERVEYDENHUOLLON VASTUUALUEEN VARAUTUMISEN PERIAATTEET</b> .....	<b>5</b>
<b>3 VARAUTUMISEN UHKAPERUSTEET</b> .....	<b>7</b>
3.1 Toimintaan vaikuttavia muita uhkaperusteita.....	8
3.2 Ympäristöterveyden toimialalle kohdistuvia häiriötilanteita.....	8
<b>4 VARAUTUMINEN HÄIRIÖTILANTEISIIN</b> .....	<b>10</b>
4.1 Varautumistehtävien kuvaus .....	10
4.2 Jatkuvuuden hallinta, elintärkeät ja kriittiset toiminnot .....	11
4.3 Materiaalien hankinta.....	12
4.4 Henkilöstön varaaminen (VAP) .....	12
4.5 Ostopalvelut ja sopimusperusteinen palvelutuotanto.....	12
4.6 Harjoittelu ja varautumiskoulutus .....	12
<b>5 JOHTAMISJÄRJESTELMÄ</b> .....	<b>13</b>
5.1 Häiriötilanne- ja kriisijohtamissuunnitelma.....	13
5.2 Hälyttäminen, viesti- ja informaatiojärjestelyt .....	14
5.3 Perusvalmius, normaalitoiminta .....	14
5.4 Tehostettu valmius, normaaliolojen häiriötilanne, vaara tai uhka.....	14
5.5 Täysvalmius, poikkeusolot .....	15
5.6 Johtamispaikat ja tilannekuvajärjestely .....	15
5.7 Häiriötilanne- ja kriisiviestintä.....	15
<b>6 JÄLKIVAIHEEN TOIMENPITEET</b> .....	<b>16</b>
<b>LIITTEET</b> .....	<b>17</b>
Liite 1. Päijät-Hämeen ympäristöterveys hälytyskaavio 24 h (ei julkinen).....	17

# PÄIJÄT- HÄMEEN YMPÄRISTÖTERVEYDEN JA TOIMIALUEEN KUNTIEN YMPÄRISTÖTERVEYDENHUOLLON TOIMIALAN VALMIUSSUUNNITELMAN YLEINEN OSA

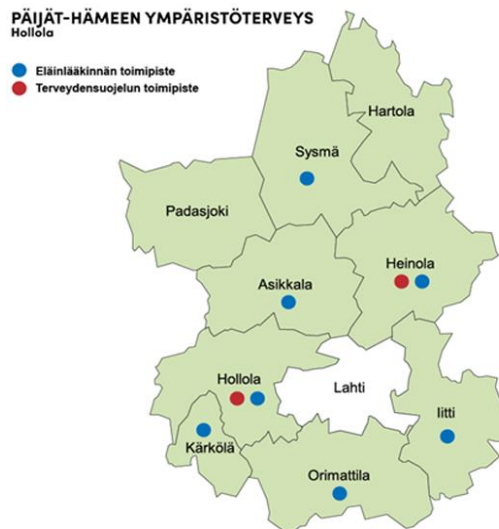
## 1 PÄIJÄT-HÄMEEN YMPÄRISTÖTERVEYS

Päijät-Hämeen ympäristöterveyden valmiussuunnitelma sisältää ympäristöterveydenhuollon valmiussuunnitelman yleisen osan ja sen liitteenä hälytyskaavion. Hälytyskaavion käyttö on rajattu yhteistyötahoille. Lisäksi kokonaisuuteen sisältyy organisaation sisäiseen käyttöön tarkoitetut elintarvikkeita koskeva valmiussuunnitelma, häiriötilannesuunnitelma talousveden laadun turvaamiseksi sekä muita häiriötilanteiden toimintaohjeita ja toimintakortteja.

Päijät-Hämeen ympäristöterveys on aloittanut 1.1.2023 uutena alueellisena ympäristöterveydenhuollon valvontayksikkönä, joka vastaa toimialueellaan terveydensuojelun ja eläinlääkintähuollon viranomaistehtävistä. Yksikön vastuukuntana toimii Hollolan kunta ja yksikön monijäsenisenä toimielimenä toimii Hollolan kunnan ympäristöterveyslautakunta. Ympäristöterveyslautakunta vastaa laissa kunnan terveydensuojelu- ja elintarvikevalvontaviranomaiselle määrätyistä tehtävistä siltä osin kuin kunnat ovat antaneet tehtävien hoitamisen Hollolan kunnan vastuulle.



Päijät-Hämeen ympäristöterveys valvontayksikön toiminta-alue kattaa yhdeksän kuntaa: Asikkala, Hartola, Heinola, Hollola, Iitti, Kärkölä, Orimattila, Padasjoki ja Sysmä, joissa on yhteensä noin 87 000 asukasta. Toiminta-alue sekä terveydensuojelun (2) ja eläinlääkinnän toimipisteet (7) on kuvattu alla olevassa kartassa.



Ympäristöterveydenhuollon toiminnan ja lainsäädännön tavoitteena on edistää ja valvoa elinympäristön ja yksilön terveyttä ja turvallisuutta sekä eläinten terveyttä ja hyvinvointia. Lisäksi ympäristöterveydenhuolto järjestää peruseläinlääkäripalvelut. Tavoitteena on varmistaa kuntalaisille terveellinen elinympäristö, jossa ei esiinny terveyshaittaa aiheuttavia tekijöitä. Ympäristöterveydenhuollolla on tärkeä merkitys kansanterveyteen. Tätä voidaan kuvata termillä yhteinen terveys (One Health). Tällä tarkoitetaan sitä, että ihmisten, eläinten ja ympäristön terveydet ovat jatkuvassa vuorovaikutuksessa. Yhteen osa-alueeseen kohdistuvilla vaikutuksilla on vaikutusta myös muihin osa-alueisiin.

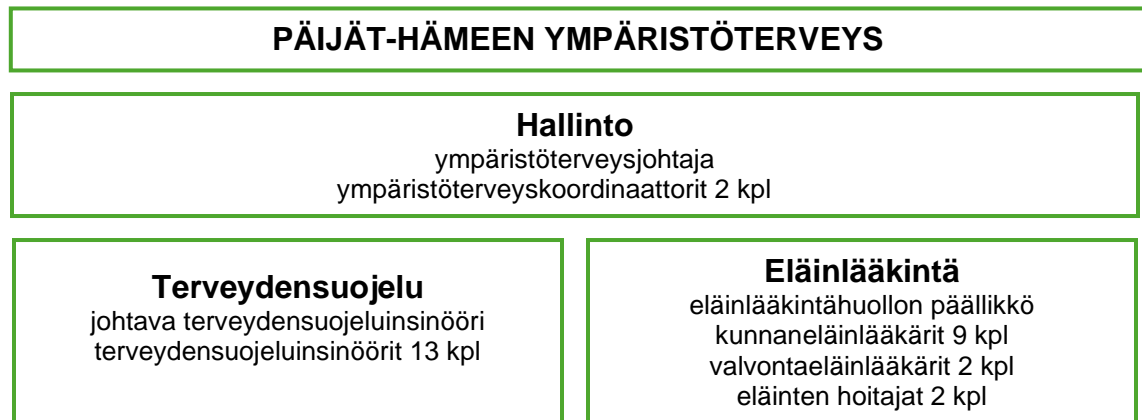
Ympäristöterveydenhuollon valvontayksikön tehtäviä ovat elinympäristön terveellisyden valvonta ja viestintä, alkutuotannon, elintarvikkeiden, talous- ja uimavesien valvonta, asumisterveysvalvonta ja valvonnan piirissä olevien julkisten sisätilojen olosuhdevalvonta, näytteenotto ja mittaukset sekä eläinlääkäripalvelut, eläinten terveyden ja hyvinvoinnin valvonta sekä eläintautien vastustaminen. Lisäksi viranomaisen neuvoo ja ohjaa sekä vaikuttaa ympäristöterveyteen tekemällä yhteistyötä ja esimerkiksi lausuntonenettelyn kautta.

Päijät-Hämeen ympäristöterveydessä toiminnan lähtökohtana yksilön ja hänen elinympäristönsä terveydensuojelua ja eläinlääkintähuoltoa koskevien lakisääteisten tehtävien tuottaminen ja mahdollisimman häiriöttömän palvelun tarjoaminen kaikissa tilanteissa.

Päijät-Hämeen ympäristöterveys toimii normaali- ja poikkeusolojen häiriötilanteissa terveydensuojelu- ja tupakkalain valvontaviranomaisena, elintarvikevalvontaviranomaisena ja eläinlääkintä- ja eläinsuojeluviranomaisena. Viranomaisen toimii myös toimialansa asiantuntijana ja arvioi esimerkiksi terveysvaaran tai -haitan ja tarvittavat toimenpiteet niiden ehkäisemiseksi ja poistamiseksi. Ympäristöterveysjohtaja toimii elintarvike- ja vesivälitteisten epidemioiden selvitystyöryhmän kokoonkutsujana ja tilannejohtajana sekä vastaa tuolloin viestinnästä yhteistyössä myös esimerkiksi talousveden laatua uhkaavissa häiriötilanteissa.

## 1.1 Organisaatio ja yhteyshenkilöt

Päijät-Hämeen ympäristöterveys on Hollolan kunnan taseyksikkö, joka jakautuu kolmeen vastuualueeseen hallinto, terveydensuojelu ja eläinlääkintähuolto. Vastuualueet, henkilöstö ja yhteyshenkilöt on esitetty alla olevassa kaaviossa.



Ympäristöterveysjohtaja toimii ympäristöterveydenhuollon strategisena johtajana ja terveydensuojelun vastuuyksikön operatiivisena johtajana, joka vastaa ympäristöterveydenhuollon vastuualueen viestinnästä. Sijaisena toimii eläinlääkintähuollon päällikkö, joka toimii eläinlääkintähuollon operatiivisena johtajana. Kolme kunnaneläinlääkäreistä ja kaksi valvontaeläinlääkäriä toimii oman toimensa ohella aluehallintoviraston asettamina eläintautien valmiuseläinlääkäreinä.

Päijät-Hämeen ympäristöterveyden yhteyshenkilöt on alla olevassa luettelossa. Terveystuojelulla ei ole lakisääteistä päivistysvelvollisuutta. Päijät-Hämeessä on maakunnallinen ympärikuoro-kautinen eläinlääkärinäivistys virka-ajan ulkopuolella.

### Yhteydenotto

Ympäristöterveysjohtaja p. 044 480 1170  
Eläinlääkintähuollon päällikkö p. 044 480 1180  
Toimisto p. (03) 780 0211

## 2 YMPÄRISTÖTERVEYDENHUOLLON VASTUUALUEEN VARAUTUMISEN PERIAATTEET

Kunnan terveydenhuojeluviranomainen varautuu ennakoon yhdessä toiminnanharjoittajien ja muiden viranomaisten kanssa erilaisiin häiriötilanteisiin terveyshaittojen ehkäisemiseksi, selvittämiseksi ja poistamiseksi. Tilanteen vaatiessa terveydenhuojeluviranomainen antaa välttämättömiä kieltoja ja määräyksiä, jotta terveydelliset olot voidaan varmistaa. Laajemmissa häiriötilanteissa Ruokavirasto, Valvira tai Etelä-Suomen aluehallintovirasto antavat tarvittavia määräyksiä.

Päijät-Hämeen ympäristöterveys varautuu toimimaan toimivaltuuksiansa puitteissa erilaisissa yhteiskuntaa kohtaavissa normaaliolojen häiriötilanteissa ja poikkeusoloissa sekä eläintautien vastustamiseksi.

Terveydenhuojelulaki 763/1994, 8 §:n mukaan kunnan terveydenhuojeluviranomaisen on yhteistyössä muiden viranomaisten ja laitosten kanssa laadittava suunnitelma elinympäristöön vaikuttaviin häiriötilanteisiin varautumiseksi. Toiminta on suunniteltava ennakolta ja sitä on harjoitettava siten, että häiriötilanteessa pystytään ehkäisemään, selvittämään ja poistamaan häiriön aiheuttamat terveyshaitat, häiriön vaikutukset saadaan rajoitettua mahdollisimman vähäisiksi ja häiriöstä toipuminen saadaan käyntiin mahdollisimman nopeasti.

Ympäristöterveydenhuollon varautumisesta, normaaliolojen häiriötilannetoiminnasta, poikkeusoloissa toimimisesta ja yhteistyöstä on säädetty alla luetellussa lainsäädännössä ja toimialan erityislainsäädännössä.

Terveydenhuojelulaki 753/1994  
Talousvesiasetus 1352/2015  
Elintarvikelaki 297/2021 ja valvonta-asetus EU 2017/625  
Valtioneuvoston asetus elintarvikkeiden ja veden välityksellä leviävien epidemioiden selvittämisestä 1365/2011, muutos 978/2022  
Laki eläinten hyvinvoinnista 693/2023  
Eläinlääkintähuoltolaki 765/2009  
Eläintautilaki 76/2021  
Maa- ja metsätalousministeriön asetus zoonoosista 316/2021  
Säteilylaki 1352/2015  
Tartuntatautilaki 1227/2016  
Valmiuslaki 1552/2011  
Hallintolaki 434/2003  
Pelastuslaki 379/2011  
Vn asetus hyvinvointialueiden varautumisesta sosiaali- ja terveydenhuollon häiriötilanteisiin 308/2023

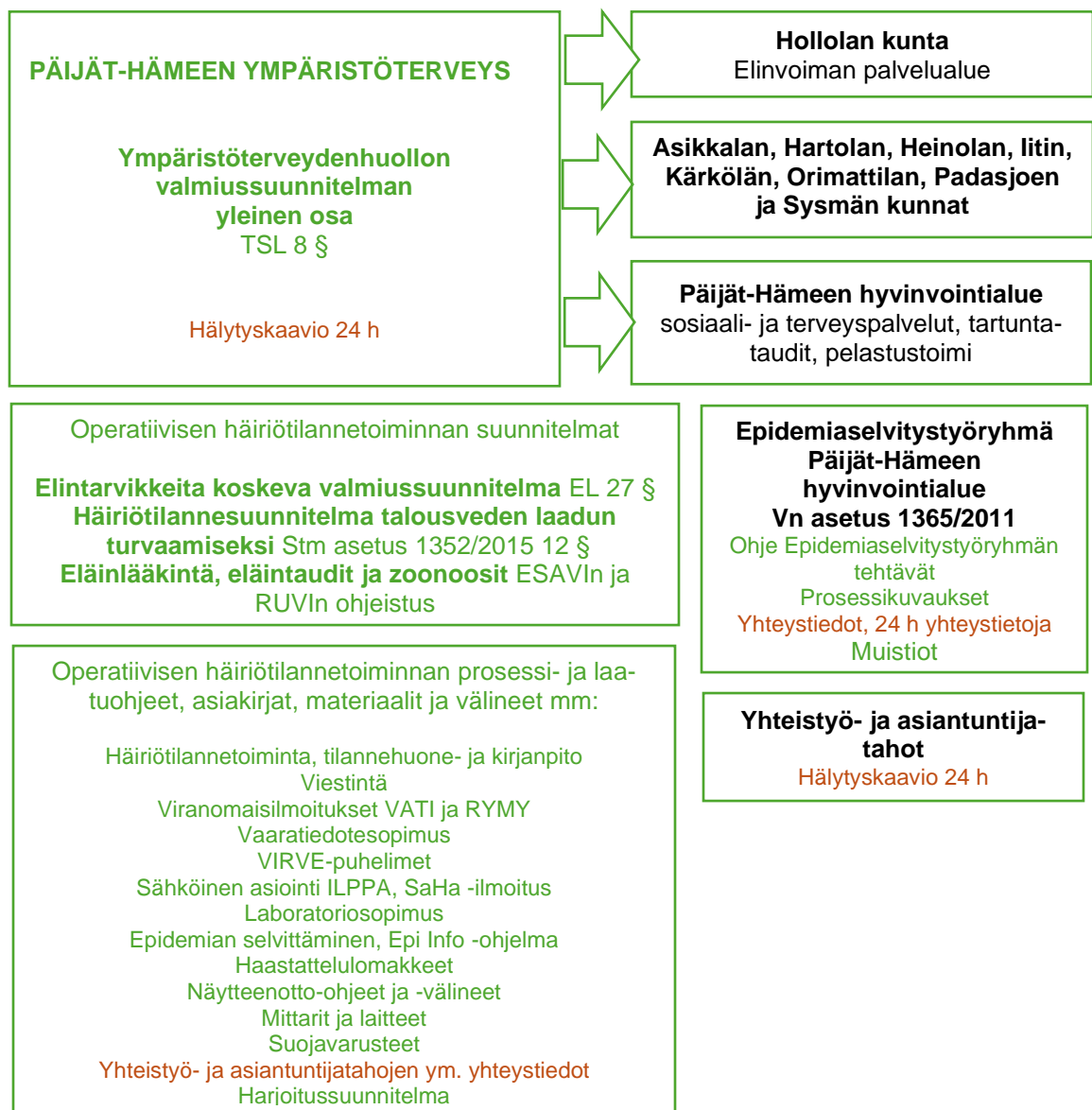
Ympäristöterveyden vastuualueella varautumista ja toimintatapoja kehitetään varautumistiimissä, joka vastaa valmiusaineiston päivityksestä yhdessä lakialojen erikoistujien ja eläinlääkintähuollon kanssa. Epidemiaselvitystyöryhmä edistää toimintaansa säännöllisesti pidettävissä kokouksissa päätetyllä tavalla. Yhteystietoja ylläpidetään. Prosessi- ja laatuajrjestelmä muistuttaa toimintaohjeiden päivittämisestä.

Päijät-Hämeen ympäristöterveyden valmiusasiakirjat on sähkö- ja järjestelmäkatkojen varalta tilannejohtajalla myös paperiversiona. Toimipisteissä on henkilökunnan häiriötilannetoimintakansiot,

jossa on muun muassa häiriötilannetoiminnan ja näytteenoton ohjeita. Tilannejohtajan ja toimipisteiden kansioiden ajantasaisuus tarkistetaan vuosittain.

Tämä Päijät-Hämeen ympäristöterveyden valmiussuunnitelman yleinen osa on julkinen asiakirja. Sen liite ei ole julkinen. Varautumissuunnitelmaan liittyvät muut asiakirjat on tarkoitettu vain ympäristöterveydenhuollon sisäiseen operatiivisen häiriötilannetoiminnan käyttöön. Varautumisen asiakirjat ja tulosteet säilytetään salassapidon mukaisesti turvallisessa paikassa. Alla olevasta kaaviosta käy ilmi Päijät-Hämeen ympäristöterveyden varautumisen ja häiriötilannetoiminnan asiakirjat ja materiaalit.

Ympäristöterveydenhuollon varautumissuunnitelman yhteinen osa (Terveystieteiden laaki 763/1994, 8 §) toimitetaan toimialueen kunnille ja Päijät-Hämeen hyvinvointialueelle ympäristöterveydenhuollon varautumisen, yhteistyön ja häiriötilannetoiminnan yhteensovittamiseksi. Hälytyskaavio toimitetaan lisäksi myös vesilaitostoimijoille, muille häiriötilannetoiminnan yhteistyötahoille ja -tahoille sekä esimerkiksi Lahden kaupungin ympäristöterveyteen.



Terveydensuojeluviranomaisen häiriötilannesuunnitelma talousveden laadun turvaamiseksi sovitaa yhteen viranomaisen ja vesihuoltolaitosten ja vesilaitosten varautumista. Elintarvikkeita koskevassa valmiussuunnitelmassa varaudutaan toimimaan elintarvikevälikteisissä terveysvaaratilanteissa. Toimialan valvontakohteiden tulee ottaa yhteyttä Päijät-Hämeen ympäristöterveyteen toiminnan häiriö-, epidemiaepäily- tai terveysvaaratilanteessa. Varautuminen sisältyy myös toimijoiden omavalvontaan.

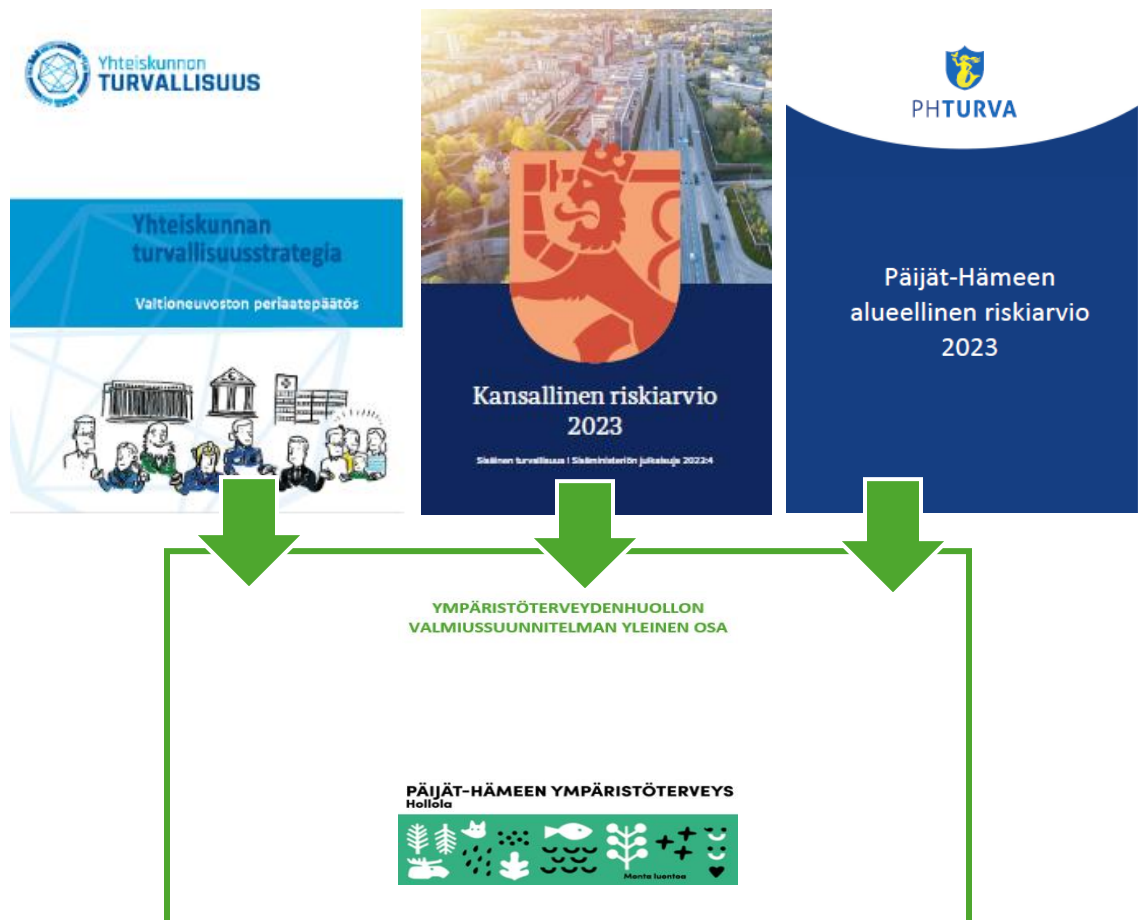
Jos eläinlääkäri, eläimen omistaja tai joku muu eläinten kanssa työnsä tai harrastuksensa vuoksi tekemisissä oleva henkilö epäilee vastustettavaa eläintautia, pitää hänen ilmoittaa siitä virkaeläinlääkärille välittömästi. Koskee kaikkia eläimiä, siis muitakin kuin alkutuotannon valvontakohteita.

### 3 VARAUTUMISEN UHKAPERUSTEET

Päijät-Hämeen ympäristöterveyden varautumissuunnitelman laadinnassa on huomioitu Yhteiskunnan turvallisuusstrategia, Kansallinen riskinarvio ja Päijät-Hämeen alueellinen riskinarvio.

**Yhteiskunnan turvallisuusstrategia (2017)** muodostaa varautumisen ja kriisijohtamisen perustan. Sen mukaiset elintärkeät toiminnot ovat yhteiskunnan kannalta välttämättömiä, kaikissa tilanteissa ylläpidettäviä kokonaisuuksia. Niitä ovat johtaminen, kansainvälinen toiminta, puolustuskyky, sisäinen turvallisuus, talous, infrastruktuuri ja huoltovarmuus, väestön toimintakyky ja palvelut ja henkinen kriisinkestävyys.

Strategia ohjaa hallinnonaloja varautumisen eri osa-alueella, kuten tilannekuva, johtaminen, viestintä, maahantulon hallinta, ympäristövahingot, biologiset uhat, esimerkiksi pandemia ja kemialliset uhat, säteilyvaaratilanne, tieto- ja viestintäjärjestelmät, polttoaine- ja voimahuolto, jätehuolto, asuminen, vesi- ja elintarvikehuolto sekä tulvat.



**Kansallisen riskiarvion (2023)** tarkoituksena on ennakoida Suomeen mahdollisesti kohdistuvia suhteellisen äkillisiä tapahtumia, jotka vaativat viranomaisilta normaalista poikkeavia toimia tai avun pyytämistä muilta mailta. Kansallisessa riskiarviossa on tunnistettu riskejä, joilla on laajaa kansallista merkitystä ja arvioitu niiden vaikutusta yhteiskunnan elintärkeisiin toimintoihin.

**Päijät-Hämeen alueellinen riskiarviossa (2023)** tarkastelun kohteeksi valikoitui kymmenen alueellista riskiä. Alueellinen riskiarvio täydentää kansallista riskiarviota ja se tuo tarkempaa alueellista näkymää mahdollisista riskeistä ja varautumistarpeista.

### 3.1 Toimintaan vaikuttavia muita uhkaperusteita

Päijät-Häme on 10 kunnan, yli 200 000 tuhannen asukkaan talousalue. Alueella on maaseutu- maista haja-asutusaluetta ja Lahden, Heinolan ja Orimattilan kaupungit. Lahdesta on vilkkaat yhteydet raide- tai tieliikenteen väyliä pitkin kaikkiin pääilmansuuntiin. Alueen liikenneväylillä ja rautatiellä kulkee merkittäviä raskaalla kalustolla kuljetettavia kemikaalikuljetuksia ja alueella on teollisuutta. Päijät-Hämeen ympäristöterveys on kartoittanut pelastuslaitokselta suuronnettomuusvaaralliset kohteet, esimerkiksi ns. Seveso -kohteet.

Päijät-Hämeessä on merkittäviä ja vedenhankintaa varten tärkeitä pohjavesialueita sekä niiden lisäksi luokitukseltaan vedenhankintaan soveltuvia ja muita pohjavesialueita. Lähimpään ydinvoimalaan (Loviisa) on matkaa noin 100 km.

Toimialueella on noin 40 vedenjakelualuetta (talousvesiverkostoa). Talousvettä vastaanotetaan toimialueen ulkopuolelta ja toimitetaan sinne ja Päijänteen vettä pääkaupunkiseudulle. Talousvesi-asetuksen mukaisilta vesilaitostoimijoilta edellytetään lakisääteisesti riskiarviointia ja -hallintaa. Päijät-Hämeen vesihuollon alueellinen riskiarvio ja laitosten riskienhallintasuunnitelmat laaditaan moniammatillisena yhteistyönä, johon ympäristöterveydenhuolto osallistuu.

Talousveden laadun viranomaisvalvonnan piirissä on noin 160 toimijan talousvesikaivoa. Yksityiskaivojen kokonaismäärää ei ole tiedossa.

Päijät-Hämeen ympäristöterveyden toimialueella säännöllisen valvonnan piirissä on noin 900 elintarvikealan kohdetta. Alkutuotannon toimijoita on rekisteröity noin 1300 kappaletta. Valvottavia uimarantoja ja altaita noin 95 kappaletta. Erilaisia laitoksia ja huoneistoja on rekisteröity viranomaisvalvonnan piiriin noin 500 kappaletta. Niitä ovat esimerkiksi oppilaitokset, päiväkodit ja sosiaalialan yksiköt tai majoitus.

### 3.2 Ympäristöterveyden toimialalle kohdistuvia häiriötilanteita

Häiriö-tilanne

Poikkeus-olot

**Häiriötilanne** on uhka tai tapahtuma, joka vaarantaa yhteiskunnan elintärkeitä toimintoja tai strategisia tehtäviä ja jonka hallinta edellyttää viranomaisten ja muiden toimijoiden tavanomaisesta laajempaa tai tiiviimpää yhteistoimintaa ja viestintää.

#### **Poikkeusolot**

**Yhteiskunnan tila**, jossa on niin vakavia uhkia tapahtumia tai tilanteita, että kansakunnan tai yhteiskuntajärjestyksen olemassaolo on uhattu.

**Valmiuslaissa tarkoitettu yhteiskunnan tila**, jossa on niin paljon tai niin vakavia häiriöitä tai uhkia, että on tarpeen mahdollistaa viranomaisten tavanomaisesta poikkeava toimivaltuuksien käyttö.

**Turvallisuustila**, jossa on paljon tai vakavia häiriöitä, ja jonka hallitseminen ei ole mahdollista viranomaisten säännönmukaisin toimivaltuuksin ja voimavaroin.

- yksilöön tai elinympäristöön kohdistuva terveyshaitta elinympäristön tai yhteiskunnan häiriö- tai erityistilanteissa
- elinympäristöstä peräisin olevat sairastumiset ja niiden uhka
- vaarallinen tai vastustettava eläintauti tai zoonoosi
- poikkeuksellisen iso eläinsuojelutapaus



- elintarvike- talous- tai uimavesi välitteinen epidemia, tartunta tai myrkytys (mikrobiologinen, kemiallinen tekijä tai säteilyvaaratilanne) tai talous- ja uimavesissä edellisten lisäksi esimerkiksi levät
- laajalle levinnyt kaupallinen elintarvike, elintarvikkeen vakava terveysvaara
- 
- vesilaitoksen häiriö: saatavuus, tekninen vika, putkirikko, käsittelyvirhe- tai häiriö, onnettomuus
- raakaveden muodostumisalueen vedenlaatua uhkaavat toiminnot, vedenottamon haavoittuva sijainti, saastuminen
- onnettomuus pohjavesialueella, esimerkiksi kemikaali- tai öljykuljetus
- eläinkuljetusonnettomuus
- jätevesilaitoksen tekninen vika, viemärivuodot tai tulviminen
- saastunut kiinteistön talousvesiverkosto
- talousveden laatuun liittyvä muu häiriötilanne tai uhka, inhimillinen virhe tai ilkivalta
- 
- pandemia
- tartuntatauti tai terveysuhka, jossa aiheuttaja ei tiedossa eikä sovelleta tartuntatautilakia tai muuta substanssilainsäädäntöä
- 
- kotieläimiin kohdistuvat suurehkot onnettomuudet, tulipalo eläinsuojassa, eläinten suojaväistö
- eläinten joukkosairastumiset, kuolemat
- lintuinfluenssa
- vakavia tauteja levittävien vahinkoeläinten esiintyminen
- 
- sisäilma tai olosuhteet, helle tai liiallinen kylmyys
- vesijohtoverkosto, legionella
- maaperän saastumisesta johtuva sisäilman saastuminen
- 
- luonnon ilmiöt, poikkeavat sää- ja ilmasto-olosuhteet, tulva tai kuivuus
- sähkönjakelun tai tietoliikenneyhteyksien katkos
- 
- onnettomuus
- polttoaineiden varastointi ja jakelu, öljyonnettomuudet
- vaarallisten aineiden kuljetus ja varastointi
- tulipalo tai muu onnettomuus, jossa kemikaaleja pääsee ympäristöön tai elintarvikkeisiin tai niiden raaka-aineisiin
- varastoinnin tai teollisuuden häiriötilanteet ja niistä aiheutuvat päästöt, vesiin ja maaperään
- maaperän merkittävä saastuminen, jätteiden sijoittaminen maaperään
- esimerkiksi jäähallit ja vesihuoltolaitokset sekä uimahallit, sisäautoradat (mm. ammoniakki, kloori, hiilimonoksidi)
- 
- maahantulo, vastaanotto- ja evakuoititilat
- suuronnettomuus
- säteilyvaaratilanne, ydinvoimalaonnettomuus
- poikkeusolot

## 4 VARAUTUMINEN HÄIRIÖTILANTEISIIN

### 4.1 Varautumistehtävien kuvaus

Päijät-Hämeen ympäristöterveyden varautuminen perustuu normaalitoimintaan. Päijät-Hämeen ympäristöterveydessä varaudutaan turvaamaan ja tuottamaan mahdollisuuksien mukaan toimialan terveydensuojelun ja eläinlääkinnän palvelut.

Päijät-Hämeen ympäristöterveyden eli ympäristöterveydenhuollon toimialan häiriötilannetoiminnan tehtäviä, joihin varaudutaan:

- **Tilannejohtajuus**, kun kyseessä on elintarvike- ja vesivälitteinen epidemia, tai talousveden laatua uhkaava häiriötilanne.
- **Häiriötilannetoiminta (ml. poikkeusolot), viestintä ja viranomaisilmoitusten tekeminen.**
- **Ympäristöterveyden tilannekuvan ylläpito ja välittäminen.**
- **Ympäristöterveyden asiantuntijatehtävät**, terveysvaaran tai -haitan arviointi sekä toimenpiteet niiden ehkäisemiseksi ja poistamiseksi.
- **Yhteistoiminta** toimialueen kuntien, asiantuntijatahojen ja viranomaisten kanssa.

Ympäristöterveydenhuollon toimialan on terveydensuojelu- ja elintarvikevalvontaviranomaisena velvollisuus toimia epäiltäessä terveysvaaraa, terveyshaittaa tai ihmisten elinympäristön vaarantuvan ja vastaavasti eläintautiviranomaisella epäiltäessä vastustettavaa eläintautia ja eläimiin kohdistuvaa vaaraa onnettomuus- tai häiriötilanteessa.

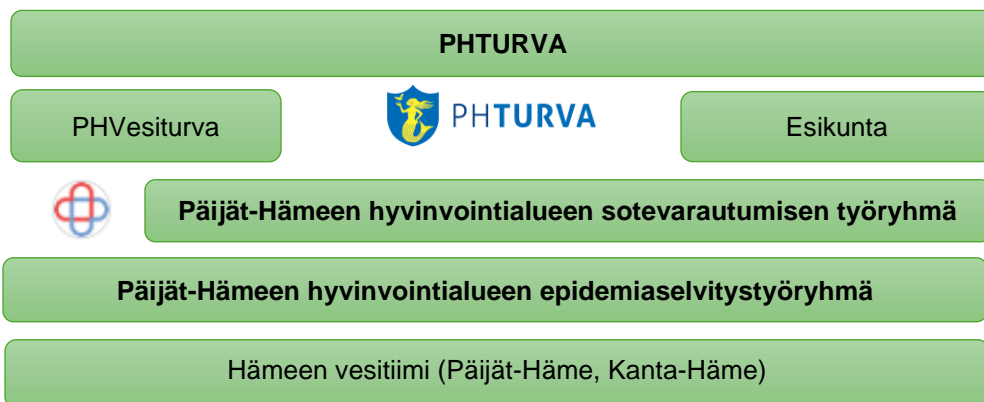
Hollolan kunnan Ympäristöterveyslautakunta on kokouksessaan 24.1.2023 nimennyt Päijät-Hämeen hyvinvointialueen epidemiaselvitystyöryhmän, jonka tehtävänä on maakunnan elintarvike- ja vesivälitteisten epidemioiden selvittämisestä. Ympäristöterveysjohtaja toimii Päijät-Hämeen ympäristöterveyden toimialueella työryhmän puheenjohtajana ja kokoonkutsujana. Vastaavasti toimii Lahden ympäristöterveyden päällikkö Lahdessa.

Epidemiaselvitystyöryhmän kokoonpanossa on lisäksi eläinlääkinnän edustaja, perusterveydenhuollon ja hyvinvointialueen tartuntataudeista vastaavat lääkärit ja tartuntatautihoitajat sekä vesilaitosten edustajat.

Päijät-Hämeen ympäristöterveys varautuu lisäksi

- johtoryhmätyöskentelyyn (yksittäinen kunta, kunnat, alueellinen, vesilaitoksen johtoryhmä), Päijät-Hämeen hyvinvointialue
- välittää toimialan tilannekuvan kunnille tai keskusvirastojen pyynnöstä Etelä-Suomen aluehallintovirastoon
- välittää toimialan tilannekuvan valtakunnallisessa tai laaja-alaisessa tilanteessa PHTURVALLE ja sen välittämänä Etelä-Suomen aluehallintovirastoon
- viranomaistoimintaan lainsäädännön toimivaltuuksien puitteissa, arvioi häiriötilanteiden aiheuttamat terveyshaitat, tarvittaessa kiellot tai määräykset (TsL 51§) sekä viestintä, tiedottaminen ja neuvonta sekä yhteistoiminta tai avustaminen (Hallintolaki 10 §, Pelastuslaki 46 §).
- Asiantuntija-apuun ja yhteistoimintaan häiriötilanteessa toimivien tai siihen liittyvien tahojen ja asiantuntijalaitosten kanssa, (selvitykset ja näytteenotto, huolehtii tilanteen ja ympäristön seurannasta terveydelliseltä kannalta)

- Toteuttaa keskusviranomaisten, esimerkiksi Valvira, Ruokavirasto tai aluehallintovirasto, edellyttämät tehtävät, esimerkiksi säteilyvaaratilanteessa tai eläintautilanteessa.
- Toimii varautumisen yhteensovittamiseksi (toimijat, kunnat, Päijät-Hämeen hyvinvointialue (sosiaali- ja terveydenhuolto sekä pelastustoimi), yhteistoiminta- ja asiantuntijatahot, PHTURVA sekä Lahden kaupungin ympäristöterveys). Lisäksi Päijät-Hämeen ympäristöterveys toimii alueellisen varautumisen yhteensovittamiseksi seuraavissa työryhmissä.



- Alkutilanteen tilannejohdon luopuessa tehtävästään voi häiriötilanteen jälkihoitotilanteessa ympäristöterveyden rooli korostua ja toimenpiteet jatkuvat.
- Kiireellisessä tilanteessa, jossa kunnaneläinlääkäri epäilee olevan kyseessä a-c-luokan tauti, uusi tauti tai muu torjuttava eläintauti, tekee toimenpiteet eläintaudin leviämisen estämiseksi.
- Eläinten onnettomuustapausten tai joukkosairastumisten yhteydessä toteuttamaan eläinsuojeluin edellyttämät toimenpiteet, muun muassa loukkaantuneiden eläinten lopeutus.

#### 4.2 Jatkuvuuden hallinta, elintärkeät ja kriittiset toiminnot

Päijät-Hämeen ympäristöterveyden palvelut, jotka pyritään turvaamaan kaikissa olosuhteissa:

- kiireellinen eläinlääkärin apu
- eläintautien leviämisen estäminen
- eläinten hyvinvoinnin turvaaminen
- terveyshaittaa ja -vaaraa aiheuttavien tilanteiden hoitaminen
- elintarvike- ja talousvesiepidemiatilanteiden selvittäminen ja näytteenotto
- elintarvikkeiden turvallisuus
- talousveden laadun varmistaminen, viranomaisvalvonta
- alkutuotannon toimintaedellytysten varmistaminen.

Häiriötilanteissa tilannetoimintaan kohdistetaan tarvittavat resurssit. Terveysturvallisuuden ja eläinlääkintähuollon toimesta pyritään mahdollisuuksien ja häiriötilanteen luonteen huomioiden ylläpitämään normaali toiminnan toimintoja ja palveluita. Yllä olevassa luettelossa on lueteltu Päijät-Hämeen ympäristöterveyden palvelut, jotka pyritään turvaamaan kaikissa olosuhteissa. Tarvittaessa sopeutetaan toimintaa priorisoimalla tehtäviä ja huomioimalla toiminnassa kriittiset kohde-ryhmät. Esimerkiksi tarkastuksia voidaan tehdä etäyhteyksien avulla tai asiakirjatarkastuksina.

### 4.3 Materiaalien hankinta

Terveydensuojelussa häiriötilanteiden elintarvike-, puhtaus- ja vesinäytteenottoon on varauduttu asianmukaisella välineistöllä. Välineistön saatavuudesta laboratorion laboratorio- ja laboratoriopöydissä sovittu.

Terveydensuojelulla on käytettävissä suojavarusteita normaali- ja häiriötilanteiden käyttöön sekä erikseen CBRNE-tilanteiden varalta.

Mittarit ja näytteenottolaitteet on luetteloitu. Laitteiston ylläpitoon on nimetty vastuuhenkilö. Säteilymittareiden hankinta on ajankohtaista, kun valintakriteereistä saadaan ohjeita.

Eläinlääkinnässä on käytettävissä eläinlääkärityöhön tarvittavat välineet ja varusteet. Lisäksi eläinlääkinnässä on varauduttu eläinperäisiin tauteihin niin, että kaikilla vastaanotoilla on näytteenottoon ja lähetykseen tarvittavat välineet ja suojavarusteet.

### 4.4 Henkilöstön varaaminen (VAP)

Henkilövaraamisella (VAP) tarkoitetaan asevelvollisuuslain 89 §:ssä (1438/2007) määritelty palvelukseen kutsumatta jättäminen yleisen tai sotilaallisen edun vuoksi.

Päijät-Hämeen ympäristöterveydellä ei nykyisen henkilökunnan osalta ole tarvetta VAP-varauksille (tilanne 05/2024).

### 4.5 Ostopalvelut ja sopimusperusteinen palvelutuotanto

Viranomaisnäytteiden sopimuslaboratorion palveluiden saatavuus häiriötilanteissa myös virkaajan ulkopuolella on huomioitu laboratoriopöydissä. Muihin asiantuntijalaboratorioihin lähetettävät näytteet otetaan erikseen ja säilytetään asianmukaisesti.

Häiriötilanteessa on tilanteen kartoittamiseksi mahdollista käyttää muitakin kuin Ruokaviraston hyväksymiä laboratorioita, mutta viranomaispäätökset tehdään hyväksytyissä laboratorioista saatujen tulosten perusteella.

Eläintautitilanteissa näytteiden lähettämisessä noudatetaan keskusviraston ohjeistusta.

Eläinlääkintähuollolla on ostopalvelusopimukset ulkopuolisten toimijoiden kanssa pieneläinpäivästyksistä sekä yhden kunnan eläinlääkinnän hoitamisesta. Päijät-Hämeen ympäristöterveyden eläinlääkärinäkökohtainen hoitoon Päijät-Hämeen maakunnallisena eläinlääkärinäkökohtaisen.

Palveluntuottajien toimintakyvystä häiriötilanteessa voidaan tarvittaessa pyytää selvitys.

### 4.6 Harjoittelu ja varautumiskoulutus

Päijät-Hämeen ympäristöterveydellä on useammalle vuodelle laadittu harjoitussuunnitelma. Ympäristöterveydenhuollossa harjoittelu ja harjoituksiin osallistuminen on säännöllistä. Päijät-Hämeen ympäristöterveys on järjestänyt ja järjestää sisäisiä ja toimijoiden kanssa yhteisiä harjoituksia. Ympäristöterveysjohtaja on osallistunut alueelliselle maanpuolustuskurssille.

Varautumissuunnitelmia, operatiivisen toiminnan toimintakortteja ja -ohjeita ja yhteyksiä testataan VIRVE- ja epidemiatyöryhmän yhteydenottoharjoituksiin, harjoituksissa tai käytännössä häiriötilannetoiminnassa. Saatujen kokemusten perusteella toimintatapoja ja ohjeita päivitetään. Lisäksi järjestetään vuosittain henkilökunnan varautumispäivä. Henkilökuntaa perehdytetään työsuhteen alkaessa ja esimerkiksi koettujen häiriötilanteiden kokemusten kautta. Aluehallintoviraston, maakunnan tai alueellisiin ja valtakunnallisiin valmiusharjoituksiin on osallistuttu ja osallistutaan jatkossakin.

Eläintautien vastustamistyön, epidemiaselvitystyön- ja varautumiskoulutuksiin on osallistuttu ja osallistutaan mahdollisuuksien mukaan. Ruokavirasto ja aluehallintovirasto kouluttavat kunnan-eläinlääkäreitä vuosittain. Valmiuseläinlääkärit osallistuvat vuosittain aluehallintoviraston koulutukseen.

## 5 JOHTAMISJÄRJESTELMÄ

### 5.1 Häiriötilanne- ja kriisijohtamissuunnitelma

Päijät-Hämeen ympäristöterveyden ympäristöterveydenhuollon toimialan toiminta ja toimivaltuudet häiriötilanteessa perustuvat normaaliolojen johtamisjärjestelmään.

#### Ympäristöterveysjohtaja

- johtaa ympäristöterveydenhuollon toimialan häiriötilannetoimintaa ja ympäristöterveyden toimialan tilannehuoneen (johtokeskus) toimintaa
- yhteiskuntaa kohtaavissa häiriötilanteissa muodostaa ja ylläpitää ympäristöterveyden tilannekuvaa
- tiedotus ja viestintä (sisäinen että ulkoinen)
- resurssit, työvuoro- ja lepoajat
- toimii elintarvike- ja vesivälitteisen epidemioiden selvitystyöryhmätyön kokoon kutsujana ja tilannejohtajana, jolla on tiedostusvastuu prosessissa sovitulla tavalla
- talousveden laatuun liittyvän häiriötilanteen tilannejohtaja ja tiedotusvastuu yhteistyössä vesilaitoksen kanssa
- toimii asiantuntijana ja arvioi terveysvaaran tai -haitan sekä toimenpiteet niiden ehkäisemiseksi ja poistamiseksi yhteistyössä toimialueen kuntien eri viranomaisten kanssa
- yhteiskuntaa kohtaavissa onnettomuus- tai häiriötilanteissa yhteydenpito, yhteistyö tai osallistuminen johtoryhmätyöskentelyyn
  - o Hollolan kunnan tai toimialueen kunnan johtoryhmä/-t
  - o Päijät-Hämeen hyvinvointialueen johtoryhmä
  - o mahdollinen alueellinen johtokeskus tai vastaava
  - o tilannejohtajana poliisi (rikos) tai tilannejohtajana pelastuslaitos (onnettomuus)
  - o vesilaitoksen saatavuus- tai käsittelyhäiriöissä (ei talousveden laatu), yhteistyö vesilaitoksen kanssa.
- vastaa viranomaisilmoitusten ja selvitysten tekemisestä
- vastaa ympäristöterveyden toimialan tilannekuvapyyntöihin (mm. PHTURVAsta, Etelä-Suomen aluehallintovirasto tai keskusvirastot).

Tilanteissa mahdollisesti tarvittavien terveydensuojelu- tai elintarvikevalvontaviranomaisen hallintopäätökset ovat pääsääntöisesti Päijät-Hämeen ympäristöterveydessä delegoitu ympäristöterveysjohtajalle ja ovat siten lyhyellä aikavälillä tehtävissä, esimerkiksi desinfektiomääräys.

Terveydensuojeluviranomainen (ympäristöterveysjohtaja) voi kunnassa antaa terveyshaitan poistamiseksi tai sen syntymisen ehkäisemiseksi välttämättömiä yksittäisiä kieltoja ja määräyksiä, sekä yleisiä määräyksiä terveyshaitan ehkäisemiseksi ja terveydellisten olojen valvomiseksi (TsL 51 §, TsL 51,2 §, El 64 §) ja kiireellisessä tapauksessa ne voi antaa viranhaltija (terveydensuojeluinsinööri).

#### Eläinlääkintähuollon päällikkö

- toimii ympäristöterveysjohtajan poissa ollessa sijaisena
- eläinlääkinnän toimialan häiriötilannetoiminta yhteistyössä ympäristöterveysjohtajan kanssa
- eläintautitilanteessa tilannekuvan ylläpito, viestintä, operatiivinen toiminta ja tarvittavat tilat
- yhteiskuntaa kohtaavissa häiriötilanteissa muodostaa eläinlääkinnän tilannekuvaa.

## Päijät-Hämeen hyvinvointialueen epidemioiden selvitystyöryhmä

Ympäristöterveysjohtaja toimii kokoonkutsujana. Elintarvike- ja vesivälitteisessä epidemiassa epidemiaselvitystyön koordinointi tehdään epidemiatyöryhmässä. Selvitystyö tapahtuu yhteistyössä tartuntatautiviranomaisten, toimijoiden ja asiantuntijatahojen kanssa. Tarvittaessa epidemiaselvitystyöryhmän kokoonpanoa voidaan muokata, siten että sitä voidaan hyödyntää muissakin tilanteissa kuin epidemiatilanteissa.

### 5.2 Hälyttäminen, viesti- ja informaatiojärjestelyt



#### HÄLYTTÄMINEN / Yhteydenotto häiriötilanteessa ml. poikkeusolot

Ympäristöterveysjohtaja p. 044 480 1170

Eläinlääkintähuollon päällikkö p. 044 480 1180

Toimisto p. (03) 780 0211

Liite 1. Päijät-Hämeen ympäristöterveyden hälytyskaavio 24 h yhteystiedot  
VIRVE-puheryhmät

Poikkeus-  
olo

Päijät-Hämeen ympäristöterveyden käytössä on neljä VIRVE-puhelinta, jotka ovat ympäristöterveysjohtajalla, eläinlääkintähuollon päälliköllä, Heinolan terveydensuojelun toimipisteessä ja valvontaeläinlääkärillä. Päijät-Hämeen ympäristöterveyden ja Lahden ympäristöterveyden käytössä olevilla VIRVE-puhelimilla on yhteinen puheryhmä. Lisäksi kaikki puhelimet ovat ESAVIN puheryhmissä.

Koska terveydensuojeluviranomaisella ei ole lakisääteistä päivystysvelvoitetta eläinlääkintää lukuun ottamatta, häiriötilannetoiminta voi virka-ajan ulkopuolella käynnistyä viiveellä. Päijät-Hämeen ympäristöterveyden hälytyskaaviossa mainitut henkilöt ovat mahdollisuuksiensa mukaan tavoitettavissa henkilökohtaisista puhelinnumeroista (24 h hälytyskaavio).

### 5.3 Perusvalmius, normaalitoiminta

Tavanomaiset onnettomuus- ja häiriötilat hoidetaan normaalitoiminnan perusvalmiudessa.

### 5.4 Tehostettu valmius, normaaliolojen häiriötilanne, vaara tai uhka

Tehostettu valmius on mahdollista toteuttaa hallinnonalakohtaisin, häiriötilanteesta selviytymisen edellyttämin sisäisin päätösin ja viranomaisten säännönmukaisin toimivaltuuksin silloin, kun on saatu tieto uhkaavasta vaarasta, häiriötilanteesta tai kansainvälisen tilanteen kiristyminen sitä edellyttää.

Kun valmiutta kohotetaan tehostettuun valmiuteen, ympäristöterveyden johto (ympäristöterveysjohtaja johtaja ja eläinlääkintähuollon päällikkö) varautuvat toimimaan tilanteen vaatimalla tavalla. Kyseeseen tulee esimerkiksi toimialan tilannekuvan muodostaminen ja välittäminen, suunnitelmien, toimintaedellytysten, yhteistyötahojen ja resurssien läpikäynti.

Laajuudeltaan kokonaisresurssit vaativa häiriötilanne keskeyttää lähes kokonaan toimialan normaalitoiminnan. Esimerkiksi pitkittyneet sähkökatkot, viestintä- tai kyberturvallisuuden häiriöt tai liikkumisen vaikeutuminen esimerkiksi pitkittyneessä polttoainehuollon katkos vaikuttavat toimintaa rajoittavasti tai estää sitä. Henkilökunta käyttää työtehtävissä yksityisajoneuvoja.

Ympäristöterveysjohtaja selvitystyöryhmän kokoonkutsujana selvittää tilannetietoja onko selvitystyöryhmätyöskentelyn käynnistäminen aiheellista. Kartoitetaan uhkan kannalta tärkeimmät kohteet toimialueella. Tarvittaessa tehdään työvuorosuunnitelma ja varmistetaan henkilökunnan saatavuus. Käyttöön otettavat työtilat, välineet sekä materiaalien saatavuus ja varastot tarkistetaan sekä hankitaan tarvittaessa lisää näytteenottovälineitä ja suojavarusteita. Selvitetään viranomaiset ja yhteydet, joiden kautta tilannetta johdetaan ja varmistetaan laboratorion varautuminen tilanteeseen.

## 5.5 Täysvalmius, poikkeusolot

Poikkeusolojen vallitsemisen toteaa valtioneuvosto yhteistoiminnassa tasavallan presidentin kanssa. Viranomaisten poikkeavista toimivaltuuksista poikkeusoloissa säädetään valmiuslaissa (1552/2011), ja näiden säännösten soveltamisen aloittamisesta säädetään valtioneuvoston asetuksella (nk. käyttöönottoasetus).

Täysvalmiutta voidaan tarvita esimerkiksi suuronnettomuustilanteissa tai poikkeusoloissa. Toiminnan täysvalmiuden tarve voi olla muulloinkin kuin poikkeusoloissa. Päijät-Hämeen ympäristöterveydessä pyritään turvaamaan ja tuottamaan palvelut myös poikkeusoloissa. Pääosin tehtävät ovat asiallisesti samoja kuin normaalioloissa, mutta keinot, lukumäärä ja priorisointi saattavat muuttua. Lisäksi tilanne saattaa edellyttää suojaamista ja toimimista suojatiloissa.

Eri poikkeusolojen vaikutus ympäristöterveyden viranomaistoimintaan vaihtelee poikkeusolon laadun mukaan. Lainsäädäntö sisältää myös erikseen säädettyjä oikeuksia ja velvoitteita, joita sovelletaan vain poikkeusoloissa. Liite x. Myös poikkeusoloissa on huomioitava yhtäaikaisten häiriötilanteiden mahdollisuus ja niiden eriasteinen vakavuus.

## 5.6 Johtamispaikat ja tilannekuvajärjestely

Johtoryhmytyöskentely ja tilannekuvan ylläpito on kuvattu kohdassa 5.1 ja viestintä kohdassa 5.5.

Tilannehuoneen (esimerkiksi operatiivinen toiminta, tilannekuvan muodostaminen ja välitys, viestintä, yleisön neuvonta) tehtäväjako ja henkilöt on ennalta suunniteltu. Valvontaeläinlääkärit ja eläinlääkintä toimivat pääsääntöisesti toimipisteistään käsin. Päijät-Hämeen ympäristöterveyden tilannehuone perustetaan toiseen toimipisteistä: Hollolan toimipiste tai Heinolan toimipiste. Toimitilojen varustus on toimistotasoa. Pääsääntöisesti käytettävissä on henkilökohtaiset työpisteet. Toimipisteissä on neuvottelutiloja käytettävissä vaihtelevasti. Kaikilla on käytössään kannettavat tietokoneet, etäyhteys ja toimipisteittäin tulostimia ja monistuskone/skanneri.

Toimipisteissä ei ole varavoimaa. Pitkittyneen sähkökatkon vaikutusalueen mukaan voidaan käyttää tilanteessa sähkön piirissä olevalla alueella sijaitsevia eläinlääkinnän toimipisteitä. Puhelimia varten on hankittu varavirtalähteitä.

## 5.7 Häiriötilanne- ja kriisiviestintä

Päijät-Hämeen ympäristöterveyden sisäisestä tiedottamisesta ja ulkoisesta viestinnästä vastaa ympäristöterveysjohtaja. Häiriötilannetoimintaa varten on laadittu tiedotusohje, joka päivitetään prosessi- ja laatujärjestelmän ohjeeksi. Vaaratiedottamisesta on sopimus.

Päijät-Hämeen ympäristöterveydellä on <https://ymparistoterveys.hollola.fi/> -sivut, [Facebook](#) ja [Instagram](#). Hollolan kunnan viestintä ja viestintäkanavat -tavat ovat ympäristöterveyden käytettävissä. esimerkiksi tiedotustilaisuuden järjestämiseksi. Lisäksi häiriötilanneviestinnässä tehdään yhteistyötä toimialueen kuntien tiedotuksen kanssa.

Normaalitilanne voi muuttua viestinnän erityistilanteeksi, jos tiedotusvälineiden tai väestön tiedontarve kasvaa voimakkaasti, vaikka erityistä vaaraa tai uhkaa ei yleisellä tasolla ole. Salassa pidettäviä ja turvaluokiteltuja tietoja toimitettaessa käytetään salattua sähköpostia tai VIRVE-puhelinta.

Gsm puhelinten viestiryhmiä ja etäyhteyttä hyödynnetään sisäisessä viestinnässä. Toisessa terveydensuojelun toimipisteessä on myös ns. lankapuhelin. Puheluiden ruuhkautuessa voidaan molemilla tulosalueilla hyödyntää ns. sijaispuhelimia, joiden numerot evät ole yleisesti saatavilla.

VIRVE-puhelimilla viestitään puheryhmissä ja niitä voidaan käyttää gsm-puhelimina.

Alueen laitoksiin, toimijoihin, alkutuotannon toimijoihin ja kuntalaisiin yhteydenpitoa hoidetaan sosiaalisen median ja tiedotusvälineiden lisäksi mahdollisuuksien mukaan sähköpostin ja gsm puhelinten avulla.

Säännöllisesti valvottavien kohteiden yhteystiedot on tallennettu VATI-valvontakohtetietokantaan. Asiantuntija- ja yhteistyötahojen sekä tiedotusvälineiden yhteystiedot ovat käytettävissä

Tarvittaessa järjestetään neuvontapuhelin ja tiedotustilaisuuksia yhteistyössä muiden häiriötilanteissa toimivien tahojen kanssa.

## **6 JÄLKIVAIHEEN TOIMENPITEET**

Häiriötilanteen jälkeen Päijät-Hämeen ympäristöterveydessä jatketaan toimenpiteitä. Esimerkiksi suuronnettomuuden tai säteilyvaaratilanteen jälkivaiheessa voi tulla kyseeseen, onko alkutuotannon tuotteiden, talousveden tai elintarvike-erien käyttö on turvallista tai esimerkiksi säteilyvaaratilanteen jälkivaiheessa, ettei julkisissa rakennuksissa oleskelusta aiheudu terveyshaittaa. Lisäksi tehdään tarvittaessa valvontatoimenpiteitä tai viranomaispäätökset

Häiriötilanteeseen osallisten toimijoiden ja viranomaisten kanssa pidetään palaute- tai jälkipuintilaisuus. Jälkipuintia tehdään Päijät-Hämeen ympäristöterveydessä myös sisäisesti. Tulokset huomioidaan häiriötilannetoiminnan kehittämisessä ja suunnitelmien ja ohjeiden päivittämisessä. Kyseeseen tulee myös toimijoiden neuvonta häiriötilannesuunnitelmien tai toiminnan kehittämiseksi.



## LIITTEET

Liite 1. Päijät-Hämeen ympäristöterveys hälytyskaavio 24 h (ei julkinen)